

**TÜRKİYE
YÜZYILI**



TÜRKİYE CUMHURİYETİ'NİN YÜZÜNCÜ YILI

T.C

**ORTAHIŞAR KAYMAKAMLIĞI
ERDOĞDU ANAOKULU MÜDÜRLÜĞÜ**

2024-2028 STRATEJİK PLANI



T.C
ORTAHİSAR KAYMAKAMLIĐI
ERDOĐDU ANAOKULU MÜDÜRLÜĐÜ



2024-2028 STRATEJİK PLANI



“Bir millet irfan ordusuna malik olmadıkça, savaş meydanlarında ne kadar parlak zaferler elde ederse etsin, o zaferlerin yaşayacak neticeleri vermesi, ancak irfan ordusuyla kaimdir.”

K. Atatürk



Okul/Kurum Bilgileri

İli: TRABZON		İlçesi: ORTAHİSAR	
Adres:	2 Nolu Erdoğan Mahallesi Şehit Osman Ertosun Caddesi NO 74/A ORTAHİSAR/TRABZON	Coğrafi Konum (link)	https://maps.app.goo.gl/rVorGhCL1ucELeyf6
Telefon Numarası:	4622304152	Faks Numarası:	-
e- Posta Adresi:	Erdogduanaokulu61@gmail.com	Web sayfası adresi:	http://erdogduanaokulu.meb.k12.tr
Kurum Kodu:	757030	Öğretim Şekli:	İkili Eğitim

SUNUŞ



Bir toplumu hür, müreffeh, çağdaş bir millet haline getirecek ve ebediyen var olmasını sağlayacak olan eğitimidir. Ancak bu eğitim; amaç ve hedefleri önceden belli olan, anlık kararlarla değil, belli bir strateji dâhilinde uzun vadeli projeksiyonlarla asrın gereklerine göre planlanıp yürütüldüğü takdirde başarıya ulaşabilir.

Erdoğdu Anaokulu olarak biz 2024-2028 yılları arasında stratejik hedeflerimizi belirleyerek bu alanda çalışmalarımıza devam edeceğiz. Mahallemizin tek anaokulu olmamızın omuzlarımıza yüklediği sorumluluğun farkında olarak, toplumumuzun gün geçtikçe artan okul öncesi eğitim ihtiyacını en uygun biçimde karşılayabilmek ve bu noktada bir farkındalık oluşturarak bu ilgiyi canlı tutabilmek için çok çaba sarf edeceğiz.

Öğrencilerimizi kendi ayakları üzerinde durabilen, öz bakım davranışları ile ilgili becerileri kazanmış, sorumluluk alabilen, yaratıcı, özdenetim sahibi milli ve manevi değerlerle donatılmış, sosyal hayata uyumlu hale gelmiş, üst eğitim kurumlarına ve hayata hazırlamanın gayreti içerisinde olacağız.

Stratejik planlama çalışmaları, Erdoğdu Anaokulu'nun çok yönlü başarı ve alanında en iyiyi ortaya koyma sorumluluğunun ve çabasının somut bir ürünü olarak ortaya çıkmıştır. Yapılan bu plan güçlü yönlerimizi öne çıkaran ve geliştiren, zayıf yönlerimizi belirleyerek gerekli iyileştirme çalışmalarına ışık tutan, yeni ilişki ağları oluşturan ve tüm çalışanlarımızı nitelikli eğitim anlamında bir araya getiren bir çerçeve niteliğindedir. Okulumuzun eğitim-öğretim ve sosyal alandaki başarıları üzerine inşa edilmiş olan bu plan, sorumluluklarımızı yerine getirmede, kaynaklarımızın daha etkin ve verimli kullanılmasına imkân sağlamakla birlikte, aynı zamanda vizyonumuza uygun daha yoğun işbirlikleri oluşturmamızı ve paydaşlarımızdan daha çok destek sağlamamızı hedefleyen, okulumuzu daha ileriye götürmek için verdiğimiz ve vereceğimiz çabaların yol haritası olacak bir plandır.

Bu çalışmamızda emeği geçen idareci, öğretmen ve diğer bütün çalışanlarımıza, iç ve dış paydaşlarımıza teşekkür ediyor, başarılı çalışmalarının devamını temenni ediyorum.

Güven TÜRKMEN

OKUL MÜDÜRÜ

İÇİNDEKİLER

1. GİRİŞ VE STRATEJİK PLANIN HAZIRLIK SÜRECİ

- 1.1. Strateji Geliştirme Kurulu ve Stratejik Plan Ekibi
- 1.2. Planlama Süreci

2. DURUM ANALİZİ

- 2.1. Kurumsal Tarihçe
- 2.2. Uygulanmakta Olan Planın Değerlendirilmesi
- 2.3. Mevzuat Analizi
- 2.4. Üst Politika Belgelerinin Analizi
- 2.5. Faaliyet Alanları ile Ürün ve Hizmetlerin Belirlenmesi
- 2.6. Paydaş Analizi
- 2.7. Kuruluş İçi Analiz

2.7.1. Teşkilat

Yapısı

2.7.2. İnsan

Kaynakları

2.7.3. Teknolojik

Düzey

2.7.4. Mali

Kaynaklar

2.7.5. İstatistikî

Veriler

2.8. Dış Çevre Analizi (Politik, Ekonomik, Sosyal, Teknolojik, Yasal ve Çevresel Çevre Analizi -PESTLE)

2.9. Güçlü ve Zayıf Yönler ile Fırsatlar ve Tehditler (GZFT)

Analizi

2.10. Tespit ve İhtiyaçların Belirlenmesi

3. GELECEĞ

E BAKIŞ

3.1. Misyon

3.2. Vizyon

3.3. Temel

Değerler

4. AMAÇ, HEDEF VE STRATEJİLERİN BELİRLENMESİ

4.1. Amaçlar

4.2. Hedefler

4.3. Performans Göstergeleri

4.4. Stratejilerin Belirlenmesi

4.5. Maliyetlendirme

5. İZLEME VE DEĞERLENDİRME

6. Tablo/Şekil/Grafikler/Ekler

1. GİRİŞ VE STRATEJİK PLANIN HAZIRLIK SÜRECİ

1.1. Strateji Geliştirme Kurulu ve Stratejik Plan Ekibi

Tablo 1. Strateji Geliştirme Kurulu ve Stratejik Plan Ekibi Tablosu

Strateji Geliştirme Kurulu Bilgileri		Stratejik Plan Ekibi Bilgileri	
Adı Soya adı	Ünvanı	Adı Soya adı	Ünvanı
Güven TÜRKMEN	Okul Müdürü	Abdullah ÖZKAYA	Okul Müdür Yardımcısı
Abdullah ÖZKAYA	Okul Müdür Yardımcısı	Arzu KOYUNCU	Rehber Öğretmen
Arzu KOYUNCU	Rehber Öğretmen	Esra GÜRSOY	Öğretmen
Ahmet ŞEKER	Okul Aile Birliği Başkanı	Ceyda YUNUS DEMİR	Öğretmen
Şeyda ŞENSOY ATMİŞ	Okul Aile Birliği Üyesi	Merve ÖZKAN	Öğretmen
		Tuba ÖZER	Öğretmen
		Ahmet ŞEKER	Okul Aile Birliği Başkanı
		Göksal SALI	Veli

1.2. Planlama Süreci:

2024-2028 dönemi stratejik plan hazırlama süreci Strateji Geliştirme Kurulu ve Stratejik Plan Ekibi'nin oluşturulması ile başlamıştır. Ekip tarafından oluşturulan çalışma takvimi kapsamında ilk aşamada durum analizi çalışmaları yapılmış ve durum analizi aşamasında paydaşlarımızın plan sürecine aktif katılımını sağlamak üzere paydaş anketi, toplantı ve görüşmeler yapılmıştır. Durum analizinin ardından geleceğe yönelim bölümüne geçilerek okulumuzun amaç, hedef, gösterge ve stratejileri belirlenmiştir.

2. DURUM ANALİZİ

Stratejik planlama sürecinin ilk adımı olan durum analizi, okulumuzun “neredeyiz?” sorusuna cevap vermektedir. Okulumuzun geleceğe yönelik amaç, hedef ve stratejiler geliştirebilmesi için öncelikle mevcut durumda hangi kaynaklara sahip olduğu ya da hangi yönlerinin eksik olduğu ayrıca, okulumuzun kontrolü dışındaki olumlu ya da olumsuz gelişmelerin neler olduğu değerlendirilmiştir. Dolayısıyla bu analiz, okulumuzun kendisini ve çevresini daha iyi tanımasına yardımcı olacak ve stratejik planın sonraki aşamalarından daha sağlıklı sonuçlar elde edilmesini sağlayacaktır.

Durum analizi bölümünde, aşağıdaki hususlarla ilgili analiz ve değerlendirmeler yapılmıştır;

- Kurumsal tarihçe
- Uygulanmakta olan planın değerlendirilmesi
- Mevzuat analizi
- Üst politika belgelerinin analizi
- Faaliyet alanları ile ürün ve hizmetlerin belirlenmesi
- Paydaş analizi
- Kuruluş içi analiz
- Dış çevre analizi (Politik, ekonomik, sosyal, teknolojik, yasal ve çevresel analiz)
- Güçlü ve zayıf yönler ile fırsatlar ve tehditler (GZFT) analizi
- Tespit ve ihtiyaçların belirlenmesi

2.1. Kurumsal Tarihçe

Okul binamız (1911-1912), mahalle sakinlerinden Haşimoğulları'ndan Osman Bey'in öncülüğünde halk tarafından inşaatına başlanmış ve 1911 yılında "Selim-i Evvel" adıyla açılmıştır. Bina 1916 Trabzon'un işgaline kadar okul olarak kullanılmış, 24 Şubat 1918'de Trabzon'un kurtuluşundan sonra, üç yıl kadar boş kalmış, sonra bir yıl kadar Polis Mektebi olmuştur. 2008 yılına kadar İsmetpaşa İlköğretim Okulu'nun bünyesinde ilköğretim ve anasınıfı olarak faaliyet gösteren bina, 2008-2009 Eğitim-Öğretim yılında Selcan KOÇ' un kurucu müdürlüğünde "Erdoğan Anaokulu" olarak hizmete açılmıştır.

2009-2011 Eğitim Öğretim yılları arasında Selma KILIÇ ve 2011-2014 Eğitim-Öğretim yılları arasında Duygu ÇEBİ ALBAYRAK, 2014-2023 Eğitim-Öğretim yılları arasında Şehbender DERİN Müdür olarak görev yapmıştır. 2023-2024 Eğitim-Öğretim yılında Güven TÜRKMEN Müdür olarak göreve başlamış ve halen görevine devam etmektedir.

Okulumuz yüzölçümü 280 m² olup, iki katlı olarak inşa edilmiş tarihi bir binadır. Okulumuzun sağ bitişiğinde İsmetpaşa İlkokulu, sol bitişiğinde ana yol, ön ve arka tarafında ise ara yollar bulunmaktadır. Ön bahçemiz 148 m² ve arka bahçemiz 238 m² olmak üzere toplam 386 m² bahçe alanımız bulunmaktadır.

Okulumuzda 36-68 ay arası çocuklara eğitim verilmektedir. Bu aylar arasındaki çocuklar 4 ve 5 yaş gruplarına ayrılarak eğitim verilmektedir. 4 yaş grubunda 2 şubemiz, 5 yaş grubunda ise 8 şubemiz bulunmaktadır. Okulumuzda İkili eğitim-öğretim yapılmakta olup; 4 sabahçı, 6 öğlenci ve 2 kulüp sınıfı bulunmaktadır.

2.2. Uygulanmakta Olan Stratejik Planın Değerlendirilmesi

Erdoğan Anaokulu 2019-2023 Stratejik Planı, 18 Eylül 2018 tarihli ve 2018/16 sayılı Genelge yayımlanana 4 yıl boyunca uygulanmış, öngördüğümüz hedeflerin önemli çoğunluğuna ulaşılmıştır. Uygulanmakta olan stratejik planda yer alan "Durum Analizi" bölümü, İl Milli Eğitim Müdürlüğümüzün Stratejik Planları ile uyumludur. Hedeflerin gerçekçi, somut ve güncel ifade edilmesi bakımından okul öncesine özgü göstergeler de yer almaktadır. Stratejik plan hazırlama sürecinde verilen eğitimlerin yetersiz kaldığı ve bunların yeni plan sürecinde artması planı daha verimli hale getirebilir.

2.3. Yasal Yükümlülükler ve Mevzuat Analizi

Milli Eğitim Müdürlüğü T.C anayasası çerçevesinde yürüttüğü faaliyetler ve sunduğu hizmetler aşağıda yazılı olan Kanun ve Yönetmeliklerde belirtilmiştir. Kurumun yetki, görev ve sorumlulukları MEB Milli Eğitim Müdürlükleri Yönetmeliğinde açıklanmıştır. Müdürlüğümüz öncelikle bu mevzuat çerçevesinde eğitim-öğretim, proje üretme gibi faaliyetlerde bulunmaktadır.

Tablo 2. Yasal Yükümlülükler ve Mevzuat Analizi

Yasal Yükümlülük	Dayanak	Tespitler
<ul style="list-style-type: none">Okulumuz “Dayanak” başlığı altında sıralanan Kanun, Kanun Hükmünde Kararname, Tüzük, Genelge ve Yönetmeliklerdeki ilgili hükümleri yerine getirmek“Eğitim-öğretim hizmetleri, insan kaynaklarının gelişimi, halkla ilişkiler, stratejik plan hazırlama, stratejik plan izleme-değerlendirme süreci iş ve işlemleri” faaliyetlerini yürütmek.Resmi kurum ve kuruluşlar, sivil toplum kuruluşları ve özelsektörle mevzuat Hükümlerine aykırı olmamak ve faaliyet alanlarını kapsamak koşuluyla protokoller ve diğer işbirliği çalışmalarını yürütmekİlkokul öğrencilerinin okula kayıt, sınıf geçme, devam-devamsızlık, sosyal sorumluluk çalışmaları vb. İş ve işlemleri	<ul style="list-style-type: none">T.C. Anayasası1739 Sayılı Millî Eğitim Temel Kanunu652 Sayılı MEB Teşkilat ve Görevleri Hakkındaki Kanun Hükmünde Kararname222 Sayılı Millî Eğitim Temel Kanunu (Kabul No: 5.1.1961, RG: 12.01.1961/10705-Son Ek ve Değişiklikler: Kanun No: 12.11.2003/ 5002, RG: 21.11.2003657 Sayılı Devlet Memurları Kanunu5442 Sayılı İl İdaresi Kanunu3308 Sayılı Mesleki Eğitim Kanunu439 Sayılı Ek Ders Kanunu4306 Sayılı Zorunlu İlköğretim ve Eğitim Kanunu5018 sayılı Kamu Mali Yönetimi ve Kontrol KanunuMEB Personel Mevzuat BülteniMEB Millî Eğitim Müdürlükleri Yönetmeliği (22175 Sayılı RG Yayınlanan)Millî Eğitim Bakanlığı Rehberlik ve Psikolojik Danışma Hizmetleri Yönetmeliği04.12.2012/202358 Sayılı İl İlçe MEM'nün Teşkilatlanması 43 Nolu Genelge26 Şubat 2018 tarihinde yayımlanan Kamu İdarelerinde Stratejik Planlamaya İlişkin Usul ve Esaslar Hakkındaki YönetmelikOkul Öncesi Eğitim ve İlköğretim Kurumları YönetmeliğiSosyal Etkinlikler YönetmeliğiMEB Eğitim Kurulları ve Zümreleri Yönergesi	<ul style="list-style-type: none">Müdürlüğümüzün hizmetlerini mevzuattaki hükümlere uygun olarak yürütmektedir.Diğer kurumlarla işbirliği gerektiren çalışmalar mevzuata uygun bir şekilde yürütülmektedir.Tabi olduğumuz mevzuatın kapsamı, Müdürlüğümüzün yetkilerini çeşitlendirmekle birlikte sınırlamaktadır.Mevzuat itibarıyla öğrenci velilerinin eğitim faaliyetlerine müdahale alanını sınırlandıran herhangi bir mekanizma bulunmamaktadır.Kurumumuzca sınıf mevcutları fazla olup sınıf içi yardımcı personel bulunmamaktadır.

2.4. Üst Politika Belgeleri Analizi

Üst politika belgeleri;

- 12. Kalkınma Planı
- Cumhurbaşkanlığı Programı,
- Orta Vadeli Program,
- Cumhurbaşkanlığı Yıllık Programı,
- Millî Eğitim Bakanlığı Stratejik Planı,
- İl Millî Eğitim Müdürlüğü Stratejik Planı,
- İlçe Millî Eğitim Müdürlüğü Stratejik Planı ile
- Okul/kurumu ilgilendiren ulusal, bölgesel ve sektörel strateji eylem planlarını ifade eder.

Trabzon İl Millî Eğitim Müdürlüğü ve Ortahisar İlçe Millî Eğitim Müdürlüğü stratejik planları incelenerek bu çerçevede Müdürlüğümüz 2024-2028 Stratejik Planı'nın stratejik amaç, hedef, performans göstergeleri ve stratejileri hazırlanırken bu belgelerden yararlanılmıştır.

Tablo 3. Üst Politika Belgeleri Analizi Tablosu

Üst Politika Belgesi	İlgili Bölüm/Referans	Verilen Görevler/İhtiyaçlar
5018 Sayılı Kamu Mali Yönetimi ve Kontrol Kanunu	9.Madde, 41. Madde	Kurum faaliyetlerinde bütçenin etkin ve verimli kullanımı Stratejik Plan Hazırlama İzleme ve Değerlendirme Çalışmaları
30344 sayılı Kamu İdarelerinde Stratejik Plan Hazırlamaya İlişkin Usul ve Esaslar Hakkında Yönetmelik (26 Şubat 2018)	Tümü	5 yıllık hedefleri içeren Stratejik Plan hazırlanması
2024-2026 Orta Vadeli Program	Tümü	Bütçe çalışmaları
MEB 12.Kalkınma Plan Politika Önerileri	Önerilen politikalar	Hedef ve stratejilerin belirlenmesi
MEB Kalite Çerçevesi	Tümü	Hedef ve stratejilerin belirlenmesi
MEB 2024 Bütçe Yılı Sunuşu	Tümü	Bütçe çalışmaları
2017-2023 Öğretmen Strateji Belgesi	Tümü	Hedef ve stratejilerin belirlenmesi
OECD 2024 Raporu	Türkiye verileri	Stratejilerin belirlenmesi
2017-2023 MEB İstatistikleri	Örgün Eğitim İstatistikleri	Hedef ve göstergelerin belirlenmesi
Kamu İdareleri İçin Stratejik Plan Hazırlama Kılavuzu	Tümü	5 yıllık hedefleri içeren Stratejik Plan hazırlanması
2022/21 sayılı Genelge, 2024-2028 Stratejik Plan Hazırlık Çalışmaları	Tümü	2024-2028 Stratejik Planının Hazırlanması
2024-2028 MEB Stratejik Plan Hazırlık Programı konulu 2022/21 Sayılı Genelge	Tümü	2024-2028 Stratejik Planı Hazırlama Takvimi
MEB 2024-2028 Stratejik Planı	Tümü	MEB Politikaları Konusunda Taşra Teşkilatına Rehberlik
Kamu İdarelerince Hazırlanacak Performans Programları Hakkında Yönetmelik		5 yıllık kurumsal hedeflerin her bir mali yıl için ifade edilmesi

	Tümü	
Kamu İdarelerince Hazırlanacak Faaliyet Raporu Hakkında Yönetmelik	Tümü	Her bir mali yıl için belirlenen hedeflerin gerçekleşme durumlarının tespiti, raporlanması
Trabzon İl Millî Eğitim Müdürlüğü 2024-2028 Stratejik Planı	Tümü	Amaç,hedef,gösterge ve stratejilerin belirlenmesi

2.5. Faaliyet Alanları ile Ürün/Hizmetlerin Belirlenmesi

Tablo 4. Faaliyet Alanlar/Ürün ve Hizmetler Tablosu

Faaliyet Alanı	Ürün/Hizmetler
Öğretim-eğitim faaliyetleri	Öğrenci İşleri Kayıt-nakil işleri Devam-devamsızlık
Rehberlik faaliyetleri	Öğrencilere rehberlik yapmak Velilere rehberlik etmek Rehberlik faaliyetlerini yürütmek
Sosyal faaliyetler	Gezi Belirli Gün ve Haftalar
Sportif faaliyetler	Geleneksel Çocuk Oyunları, Jimnastik, Yarışmalar
Kültürel ve sanatsal faaliyetler	Sinem, Tiyatro, Sergi
İnsan kaynakları faaliyetleri (mesleki gelişim faaliyetleri, personel etkinlikleri...)	Derece-terfi Özlük Hakları İzin İşlemleri Adaylık İşlemleri Hizmetiçi Eğitim Faaliyetleri
Okul aile birliği faaliyetleri	Toplantılar İşbirliği
Öğrencilere yönelik faaliyetler	Okul içi ve okul dışı faaliyetler
Ölçme değerlendirme faaliyetleri	Gelişim Raporları ve katılım belgesi
Öğrenme ortamlarına yönelik faaliyetler	Fiziki koşulların iyileştirilmesi Derslik başına düşen öğrenci sayıları
Ders dışı faaliyetler	

2.6. Paydaş Analizi

Paydaş analizinin ilk aşamasında kurumumuzun paydaşlarının kimler olduğunun tespit edilebilmesi için; kurumumuzun faaliyet ve hizmetleri ile ilgisi olanlar kimlerdir?, Kurumumuzun faaliyet ve hizmetlerini yönlendirenler kimlerdir?, Kurumumuzun sunduğu

hizmetlerden yararlananlar kimlerdir?, Kurumumuzun faaliyet ve hizmetlerden etkilenenler ile faaliyet ve hizmetlerini etkileyenler kimlerdir? Sorularına cevap aranmıştır.

Tablo 5- Paydaş Sınıflandırma Matrisi

PAYDAŞLAR	İÇ	DIŞ	YARARLANICI		
	PAYDAŞLAR	PAYDAŞLAR	Stratejik ortak	Tedarikçi	Müşteri, hedef kitle
	Çalışanlar, Birimler	Temel ortak			
Millî Eğitim Bakanlığı		X	X		
Valilik		X	X		
Millî Eğitim Müdürlüğü Çalışanları		X	X		
İlçe Millî Eğitim Müdürlükleri		X	X		
Okullar ve Bağlı Kurumlar		X	X		
Öğretmenler ve Diğer Çalışanlar	X		X		
Öğrenciler ve Veliler	X				X
Okul Aile Birliği	X				X
Üniversite		X	X		
Özel İdare		X		X	
Belediyeler		X		X	
Güvenlik Güçleri (Emniyet, Jandarma)		X		X	
Bayındırlık ve İskân Müdürlüğü		X		X	
Sosyal Hizmetler Müdürlüğü		X		X	
Gençlik ve Spor Müdürlüğü		X		X	
Muhtarlık		X	X		
İşveren kuruluşlar		X		X	
Sivil Toplum Kuruluşları		X	X		
Turizm Uygulama otelleri		X	X		

Tablo 6-Paydaş Önceliklendirme Matrisi

Paydaş	İç Paydaş	Dış Paydaş	Yararlanıcı (Müşteri)	Neden Paydaş?	Önceliği
MEB		√		Bağlı olduğumuz merkezi idare	1

Öğrenciler			√	Hizmetlerimizden yaralandıkları için	1
Özel İdare		√		Tedarikçi mahalli idare	1
STK		√		Amaç ve hedeflerimize ulaşmak için iş birliği yapacağımız kurumlar	..

Tablo 7- Yararlanıcı Ürün/Hizmet Matrisi

Ürün Hizmet Yararlanıcı (Müşteri)	Eğitim-Öğretim (Öğün-)	Yatılılık-Bursluluk	Nitelikli İş Gücü	AR-GE, Projeler, Danışmanlık	Altyapı, Donatım Yatırım	Yayın	Rehberlik, Kurs, Sosyal etkinlikler	Mezunlar (Öğrenci)	Ölçme-Değerlendirme
Öğrenciler	√	o			√	√	√		
Veliler							√		
Üniversiteler			o	o					
Medya			o	o					
Uluslararası kuruluşlar				o		o			
Meslek Kuruluşları	o								
Sağlık kuruluşları			o						
Diğer Kurumlar									o
Özel sektör			√	o			o		

Kurumumuzun temel paydaşları öğrenci, veli ve öğretmen olmakla birlikte eğitimin dışsal etkisi nedeniyle okul çevresinde etkileşim içinde olunan geniş bir paydaş kitlesi bulunmaktadır. Paydaşlarımızın görüşleri anket, toplantı, elektronik ortamda iletilen önerilerde dâhil olmak üzere çeşitli yöntemlerle sürekli olarak alınmaktadır.

Paydaş anketlerine ilişkin ortaya çıkan temel sonuçlar aşağıda gösterilmiştir.

Tablo 8-Öğretmen Anket Sonuçları Tablosu

NO	ÖĞRETMENLER İÇİN KONU BAŞLIKLARI	PUAN
01-	Okulun misyonu ve vizyonunu tam olarak anlıyorum.	4,63
02-	Okulda eğitim ve yönetim kalitesi sürekli olarak gelişiyor.	4,45
03-	Okul temiz ve hijyeniktir.	4,36
04-	Okul, öğrencilerin ve personelin güvenliğini sağlamak için uygun güvenlik önlemleri alır.	4,63
05-	Okul, yeni kabul edilen öğrencilere uygun desteği sağlar.	4,63
06-	Okulumuz mesleki yeterliliğimi geliştirmek için eğitim fırsatları sunuyor.	4,45
07-	Okul yönetimimiz öğretmenleri etkin bir şekilde yönlendirir.	4,45
08-	Okulumuz, öğrencilerin öğrenme ilgisini uyandıracak bir öğrenme ortamı oluşturmuştur.	4,54
09-	Etkili bir öğretmen olmak için ihtiyaç duyduğum kaynaklara erişimim var.	4,45
10-	Bana sunulan kaynakları kullanmak için gerekli eğitime sahibim.	4,18
11-	Okulumuzun, farklı ihtiyaçları olan öğrencileri desteklemek için etkin bir politikası vardır.	4,45
12-	Okulumuz müfredat uygulamasını etkin bir şekilde izler.	4,54
13-	Okulumuz, velilere uygun etkinlikler düzenlemektedir.	4,18
14-	Diğer öğretmenlerle iş birliği yaparım.	4,72(EN BÜYÜK ORTALAMA)
15-	Okul personeli arasında dostane bir ilişki sürdürülür.	3,90(EN KÜÇÜK ORTALAMA)
16-	Takım ruhumuz ve moralimiz yüksek.	4,09
17-	Okulumuza aidiyet hissediyorum.	4,27

Yapılan anket çalışmasına 11 öğretmen katılmıştır. Genel olarak okul memnuniyet puanlarının ortalamasının 4,41 (5 üzerinden) olduğu görülmüştür. En düşük puana(4,90) sahip olan madde 15. Madde (15- Okul personeli arasında dostane bir ilişki sürdürülür.) olarak belirlenirken, en yüksek puana(4,72) sahip olan maddenin 14. Madde (14-Diğer öğretmenlerle iş birliği yaparım.) olduğu görülmüştür.

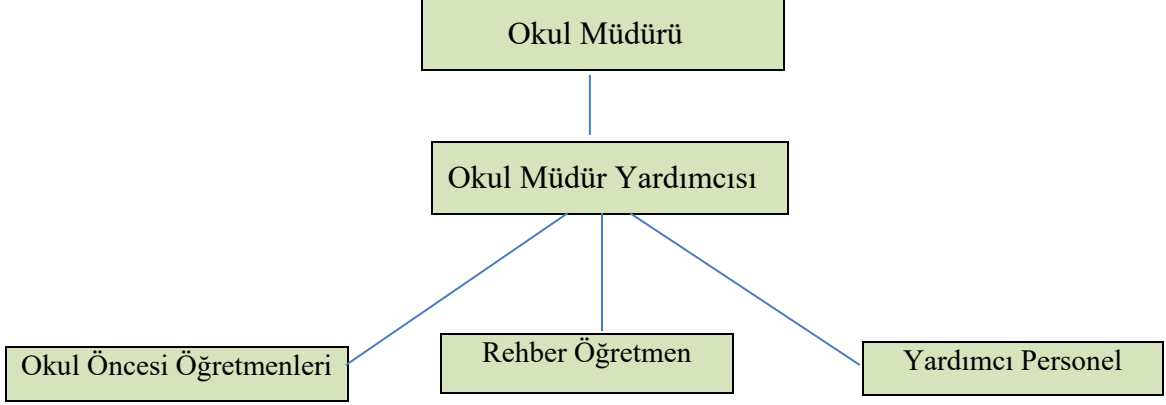
Tablo 9-Veli Anket Sonuçları Tablosu

NO	VELİLER İÇİN KONU BAŞLIKLARI	PUAN
01-	Okulun misyonu ve vizyonunu tam olarak anlıyorum.	4,37
02-	Okulda eğitim ve yönetim kalitesi sürekli olarak gelişiyor.	4,23
03-	Okul temiz ve hijyeniktir.	4,52
04-	Okul, öğrencilerin ve personelin güvenliğini sağlamak için uygun güvenlik önlemleri alır.	4,54
05-	Okul, yeni kabul edilen öğrencilere uygun desteği sağlar.	4,33
06-	Okul, çocuğumun okumaya olan ilgisini geliştirmesine yardımcı olabilir.	4,47
07-	Okul çocuğumun öğrenme ilgisini güçlendiriyor.	4,55
08-	Okul çocuğumun ahlaki gelişimini teşvik edebilir.	4,45
09-	Okulda kullanılan değerlendirme yöntemleri çocuğumun gelişimini tüm yönleriyle anlamama yardımcı oluyor.	4,23
10-	Okul, çocuğumun öğrenme performansı ve gelişimi hakkında beni iyi bilgilendiriyor.	4,30
11-	Okul çocuğuma duygusal rahatsızlık ve öğrenme güçlükleri ile karşılaştığında yeterli desteği ve rehberlik sağlar.	4,30
12-	Öğretmenlerin benimle iletişim kurma yöntemlerinden memnunum.	4,54
13-	Herhangi bir problem durumunda müdür endişelerime cevap veriyor.	4,27
14-	Okulda, velilerin ihtiyaçlarına uygun eğitim faaliyetleri düzenlenir.	4,31
15-	Okul, çocukların gelişimini desteklemek için velilerle iyi bir ilişki kurar.	4,43
16-	Okul, aktif veli katılımını teşvik eder.	4,45
17-	Okulun veli etkinliklerine aktif olarak katılıyorum.	4,11 (EN KÜÇÜK ORTALAMA)
18-	Bir veli olarak okula aidiyet hissediyorum.	4,30
19-	Çocuğumun ev ödevlerini tamamlamasını sağlarım.	4,59
20-	Çocuğumu okumaya teşvik ederim.	4,65(EN BÜYÜK ORTALAMA)
21-	Çocuğumun her gün okula gitmesini sağlarım.	4,65(EN BÜYÜK ORTALAMA)
22-	Çocuğumun eğitiminde aktif bir ortağım.	4,65(EN BÜYÜK ORTALAMA)

Yapılan anket çalışmasına 132 veli katılmıştır. Genel olarak okul memnuniyet puanlarının ortalamasının 4,42 (5 üzerinden) olduğu görülmüştür. En düşük puana(4,11) sahip olan madde 17. Madde (17-Okulun veli etkinliklerine aktif olarak katılıyorum.) olarak belirlenirken, en yüksek puana(4,65) sahip olan 3 madde olduğu görülmüştür. Bunlar 20 (Çocuğumu okumaya teşvik ederim.), 21 (Çocuğumun her gün okula gitmesini sağlarım.) ve 22. (Çocuğumun eğitiminde aktif bir ortağım.) maddeleri olarak belirlenmiştir.

2.7. Okul/Kurum İçi Analiz

2.7.1. Teşkilat Yapısı



2.7.2. İnsan Kaynakları

Okulumuzun çalışanlarına ilişkin bilgiler altta yer alan tabloda belirtilmiştir.

Tablo 10. Çalışan Bilgileri Tablosu

Çalışanın Ünvanı	Görevleri	Sayı
Okul Müdürü	Yönetim	1
Müdür Yardımcısı	Yönetim	1
Rehber Öğretmen	Eğitim-Öğretim	1
Öğretmenler	Eğitim-Öğretim	10
Yardımcı Hizmetler Personeli	Temizlik ve Beslenme	5

Tablo 11. İdari Personelin Hizmet Süresine İlişkin Bilgiler

Hizmet Süreleri	2024 Yıl İtibarıyla	
	Kişi Sayısı	%
1-4 Yıl		
5-6 Yıl		
7-10 Yıl		
10.....Üzeri	2	%100

Tablo 12. Okul/Kurumda Oluşan Yönetici Sirkülasyonu Oranı

	Yıl İçerisinde Okul/Kurumdan Ayrılan Yönetici Sayısı			Yıl İçerisinde Okul/Kurumda Göreve Başlayan Yönetici Sayısı		
	2021	2022	2023	2021	2022	2023
TOPLAM	0	0	1	0	0	1

Tablo 13. Öğretmenlerin Hizmet Süreleri (Yıl İtibarıyla)

Hizmet Süreleri	Branşı	Kadı n	Erkek	Hizmet Yılı	Toplam
1-3 Yıl	Okul Öncesi Öğretmeni	1			
4-6 Yıl					
7-10 Yıl					
11-15 Yıl	Okul Öncesi Öğretmeni	9			
	Rehber Öğretmen	1			
16-20	Okul Öncesi Öğretmeni	1			
20 ve üzeri					

Tablo 14. Kurumdaki Mevcut Hizmetli/ Memur Sayısı

	Görevi	Erkek	Kadın	Eğitim Durumu	Hizmet Yılı	Toplam
1	Memur					0
2	Hizmetli		1	Lise	14	
3	Hizmetli		1	Lise	15	
4	Hizmetli		1	İlkokul	10	
5	Hizmetli		1	İlkokul	5	
6	Hizmetli		1	Lise	13	

Tablo 15. Çalışanların Görev Dağılımı

Çalışanın Ünvanı	Görevleri
Okul Müdürü	Okul öncesi eğitim ve ilköğretim kurumları, ilgili mevzuat hükümleri doğrultusunda diğer çalışanlarla birlikte müdür tarafından yönetilir. Müdür; okulun öğrenci, her türlü eğitim ve öğretim, yönetim, personel, tahakkuk, taşınır mal, yazışma, eğitici ve sosyal etkinlikler, yatılılık, bursluluk, taşınmalı eğitim, güvenlik, beslenme, bakım, koruma, temizlik, düzen, nöbet, halkla ilişkiler ve benzeri görevler ile Bakanlık ve il/ilçe millî eğitim müdürlüklerince verilen görevler ile görev tanımında belirtilen diğer görevlerin yerine getirilmesini sağlar.
Müdür Yardımcısı	Müdürün ve müdür başyardımcısının olmadığı zamanlarda müdüre vekâlet eder. Müdür yardımcısı, görev tanımında belirtilen görevler ile müdür tarafından verilen görevleri yerine getirir.
Rehber Öğretmen ve Psikolojik Danışman	Okul öncesi eğitim ve ilköğretim kurumlarında oluşturulan rehberlik servislerinde görev yapan rehberlik öğretmenleri, ilgili mevzuat hükümleri doğrultusunda görev ve sorumluluklarını yerine getirir.
Öğretmenler	Okul öncesi ve ilköğretim kurumu öğretmenleri, kendilerine verilen grup/sınıf/şubede eğitim ve öğretim faaliyetlerini, eğitim ve öğretim programında belirtilen esaslara göre planlamak ve uygulamak, ders dışında okuldaki eğitim ve öğretim işlerine etkin bir biçimde katılmak ve bu konularda mevzuatta belirtilen görevleri yerine getirmekle yükümlüdür.
Yardımcı Hizmetler Personeli	Temizlik hizmetlerini, yemek çıkarılmasına yönelik iş ve işlemleri yürütmeyi sağlar.

Tablo 16. Okul/kurum Rehberlik Hizmetleri

Mevcut Kapasite				Mevcut Kapasite Kullanımı ve Performans					
Psikolojik Danışman Norm Sayısı	Görev Yapan Psikolojik Danışman Sayısı	İhtiyaç Duyulan Psikolojik Danışman	Görüşme Odası Sayısı	Danışmanlık Hizmeti Alan			Rehberlik Hizmetleri İle İlgili Düzenlenen Eğitim/Paylaşım Toplantısı vb. Faaliyet Sayısı		
				Öğrenci Sayısı	Öğretmen Sayısı	Veli Sayısı	Öğretmenlere Yönelik	Öğrencilere Yönelik	Velilere Yönelik
1	1	0	1	180	10	100	8	6	3

2.7.3. Teknolojik Düzey

Teknolojik kaynaklar başta olmak üzere okulumuzda bulunan çalışır durumdaki donanım malzemesine ilişkin bilgiye alttaki tabloda yer verilmiştir.

Tablo 17. Teknolojik Araç-Gereç Durumu

Araç-Gereçler	2021	2022	2023	İhtiyaç
Akıllı Tahta Sayısı	0	0	0	7
Masaüstü Bilgisayar Sayısı	4	4	4	0
Taşınabilir Bilgisayar Sayısı	2	2	2	0
Yazıcı Sayısı	3	3	3	1
Tarayıcı	0	0	0	0
Projeksiyon Sayısı	1	1	3	0
Fotokopi Makinesi	2	2	2	0
Fax	0	0	0	0
TV Sayısı	1	1	1	0
İnternet Bağlantı Hızı	50 mbps	50 mbps	50 mbps	0

Tablo 18. Fiziki Mekân Durumu

Fiziki Mekân	Var	Yok	Adedi	İhtiyaç	Açıklama
Öğretmen Çalışma Odası		X			
Ekipman Odası	X		2		
Kütüphane		X			
Rehberlik Servisi	X		1		
Resim Odası		X			
Müzik Odası		X			
Çok Amaçlı Salon	X		1		
Spor Salonu		X			

2.7.4. Mali Kaynaklar

Okulumuzun genel bütçe ödenekleri, okul aile birliği gelirleri ve diğer katkılarda dâhil olmak üzere gelir ve giderlerine ilişkin son iki yıl gerçekleşme bilgileri alttaki tabloda verilmiştir.

Tablo 19. Mali Kaynaklar Tablosu

Yıl	Önceki Yıldan Devreden	Yıl İçindeki Toplanan Aidat Miktarı	Toplam Gelir (Önceki Yıldan Devreden+ Yıl İçindeki Toplanan Aidat)	Gider
2022	92.063,31	583.982,45	676.045,76	554.669,07
2023	29.313,38	715.133,38	744.446,76	423.053,52

2.7.5. İstatistiki Veriler

Öğrenci durumu (genel mevcut, ortalama sınıf mevcudu, mevcudu en fazla olan ve en az olan sınıf mevcudu sayısı, kaynaştırma eğitimine tabi öğrenci sayısı vs.)

Tablo 20. İstatistiki Veriler Tablosu

ÖĞRENCİ DURUMU	2020-2021	2021-2022	2022-2023
Genel Öğrenci mevcudu	179	197	230
Ortalama Sınıf Mevcudu	18	20	23
Mevcudu en fazla olan sınıf öğrenci sayısı	20	24	27
Mevcudu en az olan sınıf öğrenci sayısı	11	16	22
Kaynaştırma eğitimine tabi öğrenci sayısı	2	2	1

2.8. Çevre Analizi (PESTLE)

Tablo 21. PESTLE Analiz Tablosu

Politik-Yasal etkenler	Ekonomik etkenler
Kalkınma Planı ve Orta Vadeli Program, Bakanlık, il ve ilçe stratejik planlarının incelenmesi, Yasal yükümlülüklerin belirlenmesi, Oluşturulması gereken kurul ve komisyonlar, Okul/kurum çevresindeki politik durum.	Okul/kurumun bulunduğu çevrenin genel gelir durumu, İş kapasitesi, Okul/kurumun gelirini arttırıcı unsurlar, Okul/kurumun giderlerini arttıran unsurlar, Tasarruf sağlama imkânları, Mal-ürün ve hizmet satın alma imkânları, Kullanılabilir bütçe
Sosyokültürel etkenler	Teknolojik etkenler
Kariyer beklentileri, Ailelerin ve öğrencilerin bilinçlenmeleri, Aile yapısındaki değişimler (geniş aileden çekirdek aileye geçiş, erken yaşta evlenme vs.), Nüfus artışı, Göç, Nüfusun yaş gruplarına göre dağılımı, Hayat beklentilerindeki değişimler (Hızlı para kazanma hırısı, lüks yaşama düşkünlük, kırsal alanda kentsel yaşam), Beslenme alışkanlıkları, Değerler, mesleki etik kuralları vb.	e- Devlet uygulamaları, Dijital Platformlar üzerinden uzaktan eğitim imkânları, Okul/kurumun sahip olmadığı teknolojik araçlar Personelin ve öğrencilerin teknoloji kullanım kapasiteleri, Personelin ve öğrencilerin sahip olduğu teknolojik araçlar, Teknoloji alanındaki gelişmeler Teknolojinin eğitimde kullanımı
Çevresel Etkenler	
Bitki örtüsü, Doğal kaynakların korunması için yapılan çalışmalar, Çevrede yoğunluk gösteren hastalıklar, Doğal afetler (deprem kuşağında bulunma, Covid 19, kene vakaları vb.) *Örnek olarak verilmiştir. Değerlendirme okul/kurum özelinde yapılacaktır.	

2.9. GZFT Analizi

Okulumuzun temel istatistiklerinde verilen okul künyesi, çalışan bilgileri, bina bilgileri, teknolojik kaynak bilgileri ve gelir gider bilgileri ile paydaş anketleri sonucunda ortaya çıkan sorun ve gelişime açık alanlar iç ve dış faktör olarak değerlendirilerek GZFT tablosunda belirtilmiştir. Dolayısıyla olguyu belirten istatistikler ile algıyı ölçen anketlerden çıkan sonuçlar tek bir analizde birleştirilmiştir.

Kurumun güçlü ve zayıf yönleri donanım, malzeme, çalışan, iş yapma becerisi, kurumsal iletişim gibi çok çeşitli alanlarda kendisinden kaynaklı olan güçlülükleri ve zayıflıkları ifade etmektedir ve ayırında temel olarak okul müdürü/müdürlüğü kapsamında bakılarak iç faktör ve dış faktör ayrımı yapılmıştır.

2.9.1. Güçlü ve Zayıf Yönler

Güçlü Yönler

Öğrenciler	<ol style="list-style-type: none">1. Öğrencilerimizin okula severek ve istekli gelmeleri2. Sınıf mevcutlarının çok kalabalık olmaması3. Öğrencilerin okula ulaşımının kolay olması4. Öğrencilerin eğitim-öğretime çabuk uyum sağlamaları
Çalışanlar	<ol style="list-style-type: none">1. Güçlü, deneyimli ve yeterli sayıda öğretmen kadrosu olması2. Çalışanlarımızın uyumlu ve iş birliği içinde çalışma ve kurum kültürüne sahip olması3. Öğretmen yönetici iş birliğinin güçlü olması4. Çalışanların kendisini okulun bir parçası görüp özverili çalışmaları5. Kendini geliştiren, gelişime açık ve teknolojiyi iyi kullanan öğretmenlerin olması
Veliler	<ol style="list-style-type: none">1.Okul Aile İşbirliğine önem veren velilerimizin olması2.Velilerle 7/24 iletişimi kurulabilmesi
Bina ve Yerleşke	<ol style="list-style-type: none">1. Konum olarak merkezi bir yerleşim yerinde olup her noktaya ulaşım imkanının geniş olması2. Okul öncesi eğitimi konusunda müstakil okul kimliğine sahip olduğumuzdan alanla ilgili söz sahibi olmamız3. Okul bahçesinin dış mekan etkinlikleri için uygun olması4. Okula ulaşımın kolay olması5.Okula yakın bir hastanenin bulunması
Donanım	<ol style="list-style-type: none">1.ADSL bağlantısının olması2.Güvenlik kameralarının olması3.Bina ısıtmasının ve yalıtımının iyi düzeyde olması4.Çok amaçlı salonun okulda mevcut olması
Bütçe	<ol style="list-style-type: none">1. Okulöncesine ait okul aidat bütçesinin olması
Yönetim Süreçleri	<ol style="list-style-type: none">1.Yönetim kadrosunun kadrolu yöneticilerden oluşması2. Okul Müdürünün tecrübeli ve yeniliğe açık olması3. Okul Müdürünün okul öncesi eğitimin yaygınlaşmasına olan inancı4. Şeffaf, paylaşımcı, değişime açık bir yönetim anlayışının bulunması5.Komisyonların etkin çalışması6.Yeniliklerin okul yönetimi ve öğretmenler tarafından takip edilerek uygulanması7.Okul kararları alınırken paydaşların görüş ve önerilerinin dikkate alınması
İletişim Süreçleri	<ol style="list-style-type: none">1. Dış paydaşlara yakın bir konumda bulunması2.Okulun diğer okul ve kurumlarla işbirliği içinde olması3.Okul yönetici ve öğretmenlerinin ihtiyaç duyduğunda İlçe Milli Eğitim Müdürlüğü yöneticilerine ulaşabilmesi4. Üniversite ile işbirliğinde olunması5.STK ve yerel yönetimlerle işbirliği içinde olunması6. Kurum içi iletişim kanallarının açık olması

Zayıf Yönler

Öğrenciler	1.Öğrenciler arası sosyal - kültürel ve sosyal-ekonomik farklılıklar 2.Bazı Öğrencilerin şiddet eğilimli olması 3.Öğrencilerde Teknoloji bağımlılığı olması 4.Kaynaştırma öğrencilerin eğitiminin kalabalık sınıflarda zorlaşması 5. Öğrencilerin tv, tablet, pc ile fazla zaman geçirmeleri ve aile denetiminin eksikliğinden dolayı çocuklarda görülen davranış sorunları
Çalışanlar	1.Okulun kadrolu hizmetlisinin bulunmaması
Veliler	1.Maddi durumu yetersiz velilerin bulunması nedeniyle aidat ödemelerinde güçlük yaşanması 2.Çevrenin ve ailelerin okuldan yüksek beklentileri 3.Velinin eğitim seviyesinin düşük olması 4.Ana-baba eğitim seminerlerine katılımın az olması 5.Velilerde aşırı korumacı aile tutumunun olması 6.Bosanmış ya da ayrı yaşayan ebeveynlerin bulunması
Bina ve Yerleşke	1.Okulun cadde üzerinde bulunmasından kaynaklanan güvenlik sorunu(trafiğin yoğun olduğu bir bölgede ve yol kenarında olması) 2. Öğretmenler odasının olmaması 3. İkili eğitimin ders dışı sosyal faaliyet ve sosyal kulüp çalışmalarına fırsat vermemesi 4. Okul binasının farklı etkinlikler yapmak için uygun olmaması 5.Okul bahçesinin çok küçük olması, her faaliyete hitap edecek durumda olmaması 6.Servis araç yolunun olmaması 7.Bina içi bazı kullanım alanlarının darlığı sebebiyle ihtiyaca karşılık verememesi
Donanım	1. Okulun çalışma alanları olarak fiziki mekan (öğretmenler odası, müzik atölyesi, fen atölyesi ,sergi alanları vb.) yetersizliklerinin olması 2. Okulda bir spor salonunun olmaması 3.İnternet erişim kısıtlılığı 4. Rehberlik servisinin fiziki koşullarının yetersizliği 5. Destek eğitim odalarının olmaması

2.9.2. Fırsatlar ve Tehditler

Fırsatlar

Politik	1.Bakanlığımızın okulöncesi eğitime önem vermesi
Ekonomik	1.Yönetmelik gereği öğrenci aidatının olması
Sosyolojik	1.İlimizde iki üniversitenin varlığı 2.İlin tarihi ve coğrafi dokusunun zenginliği 3.Manevi ve kültürel zenginlik
Teknolojik	1.Gelişen teknoloji sayesinde bilgiye ulaşım imkânlarının artması 2.Teknoloji aracılığıyla eğitim öğretim faaliyetlerinde ihtiyaca göre altyapı, sistem ve donanımların geliştirilmesi ve kullanılması ile öğrenme süreçlerinde dijital içerik ve beceri destekli dönüşüm imkânlarına sahip olunması
Mevzuat-Yasal	1.Okul öncesi eğitimin zorunlu eğitim kademesine alınma çalışmaları 2.Bakanlığın mevzuat çalışmalarında yeni sisteme uyum sağlamada yasal dayanaklara sahip olması
Ekolojik	1.Çevre duyarlılığı olan kurumların MEB ile iş birliği yapması, uygulanan müfredatta çevreye yönelik tema ve kazanımların bulunması 2.Çevre ve doğal afet bilincindeki artış 3.Doğal çevrenin alan, gezi-inceleme ve gözlem yapmaya uygun olması

Tehditler

Politik	1.Eđitim politikalarının sık deęişmesi 2.Okulöncesi eđitimi programının sürekli olarak güncellenmesi 3.Okulöncesi eđitimin halen zorunlu olmaması
Ekonomik	1.Velilerin ekonomik durumunun düşük olması 2.Teknolojinin hızlı gelişmesiyle birlikte yeni üretilen cihaz ve makinelerin maliyeti
Sosyolojik	1.Kamuoyunun eđitim öğretim kalitesine ilişkin beklenti ve algısının farklı olması 2.Olumsuz çevre koşullarından kaynaklı rehberlik ihtiyacı 3.Kitle iletişim araçlarının olumsuz etkileri
Teknolojik	1.Teknolojinin kişiler üzerindeki olumsuz etkileri 2.Akıllı tahta projesi sonrasında hala kurulumun olmaması
Mevzuat-Yasal	1. MEB mevzuatının sürekli deęişmesi 2.Deęişen mevzuatı uyumlaştırmak için sürenin sınırlı oluşu 3.Velilerin eđitime yönelik mevzuatı yeterince takip etmemeleri
Ekolojik	1.Toplumun çevresel risk faktörleri konusunda kısmi duyarsızlığı, çevre farkındalığının azlığı 2.Çevrenin korunmasına yeterli özenin gösterilmemesi 3.Yeni nesillerde çevre bilincine karşı duyarsızlık

2.10. Tespit ve İhtiyaçların Belirlenmesi

Okulumuz eğitim öğretim faaliyetleri noktasında yeterli düzeydedir. Okulumuzun personel sayısı iş-kur elemanlarının varlığından dolayı yeterli düzeyde olduğundan temizlik ve hijyen noktasında üst düzeydedir. Öğretmenlerimiz elinden gelen fedakârlığı göstermektedir. Yapılan anketler neticesinde veli ve öğrencilerimiz tarafından okulun mevcut durumu memnuniyetle karşılanmıştır. Okulumuzda destek eğitim odası ve öğretmenler odasına ihtiyaç duyulmaktadır.

3. GELECEĐE BAKIŐ

Okul M¼d¼rl¼ğ¼m¼z¼n misyon, vizyon, temel ilke ve deđerlerinin oluŐturulması kapsamında ¼ğretmenlerimiz, ¼ğrencilerimiz, velilerimiz, alıŐanlarımız ve diđer paydaŐlarımızdan alınan g¼r¼Őler, sonucunda stratejik plan hazırlama ekibi tarafından İl Milli Eđitim M¼d¼rl¼ğ¼m¼z ve İle Milli Eđitim M¼d¼rl¼ğ¼m¼z¼n misyon, vizyon ve temel deđerleri esas alınarak oluŐturulan Misyon, Vizyon, Temel Deđerler; Okulumuz ¼st kurulana sunulmuŐ ve ¼st kurul tarafından onaylanmıŐtır.

3.1.Misyon

Milli Eđitim sisteminin genel ama ve temel ilkeleri dođrultusunda, Atat¼rk İlke ve İnkılâplarına bađlı olarak; ¼ğrencilerimize ađdaŐ bir eđitim vermek, bireysel ilgi ve yeteneklerini keŐfedip kendilerine en uygun Őekilde rehberlik ederek bir sonraki eđitim aŐamasına sađlam adımlarla donanımlı bir Őekilde ¼zg¼venli devam etmelerini sađlayarak T¼rk toplumunun deđerlerini, ahlakını ¼nemseyen insanlar yetiŐtirmek.

3.2.Vizyon

Milli k¼lt¼rle bezenmiŐ, deđerlerine sahip ıkan, yaŐayan, yaŐatan bir anaokulu olmak.

3.3.Temel Deđerler

- İnsan Hakları ve Demokrasinin Evrensel Deđerleri
- evreye ve Canlıların YaŐam Hakkına Duyarlılık
- Analitik ve Bilimsel bakıŐ
- GiriŐimcilik, Yaratıcılık, Yenilikilik
- K¼lt¼rel ve Sanatsal Duyarlılık ile Sportif Beceri
- Meslek Etiđi ve Mesleki Beceri
- Erdemlilik
- Saygınlık, Tarafsızlık, G¼venilirlik ve Adalet
- Katılımcılık, Őeffaflık, Hesap Verilebilirlik
- 10) Liyakat

4. AMAÇ, HEDEF VE PERFORMANS GÖSTERGESİ İLE STRATEJİLERİN BELİRLENMESİ

TEMA 1: EĞİTİME VE ÖĞRETİME ERİŞİM VE KATILIM

AMAÇ1:Okul öncesi eğitim kurumlarına, eğitimin temel ilkeleri doğrultusunda erişimin artırılması, öğrenci devamı ve uyumu sağlanarak ve okullaşma oranı artırılabacaktır.

Hedef 1.1:Öğrencilerinin okula uyumu sağlanacak, okullaşma oranları artırılabacaktır, uyum ve devamsızlık sorunları giderilecektir.

TEMA 2: EĞİTİM ÖĞRETİMDE KALİTE

AMAÇ 2:Okul öncesi eğitim kurumlarının, eğitimin temel ilkeleri doğrultusunda niteliğini arttırmak amacıyla kurumsal kapasite geliştirilecektir.

Hedef 2.1:Eğitim ve öğretimin sağlıklı ve güvenli bir ortamda gerçekleştirilmesi için okul sağlığı ve güvenliği geliştirilecektir.

Hedef 2.2:Okul öncesi eğitimin niteliği artırılabacaktır.

TEMA 3: KURUMSAL KAPASİTE

AMAÇ 3:Eğitim ve öğretim faaliyetlerinin daha nitelikli olarak verilebilmesi için okulumuzun kurumsal kapasitesi güçlendirilecektir

Hedef 3.1:Eğitim kalitesinin artırılmasına yönelik çalışanların mesleki gelişimleri desteklenecektir.

Hedef 3.2:Eğitim kalitesinin artırılmasına yönelik okulun fiziki kapasitesi artırılabacaktır.

Hedef 3.3:Eğitim kalitesinin artırılmasına yönelik okulun teknik, materyal, mekân, alan imkanları artırılabacaktır.

Tema	EĞİTİM ÖĞRETİME ERİŞİM									
Okul Türü	Anaokulu									
Amaç 1	A.1 Okul öncesi eğitim kurumlarına, eğitimin temel ilkeleri doğrultusunda erişimin artırılması, öğrenci devami ve uyumu sağlanarak ve okullaşma oranı artırılabilecektir.									
Hedef 1.1	H.1.1 Öğrencilerinin okula uyumu sağlanacak, okullaşma oranları artırılacak, uyum ve devamsızlık sorunları giderilecektir									
Performans Göstergeleri	Hedefe Etkisi (%)	Plan Dönemi Başlangıç Değeri	2024	2025	2026	2027	2028	İzleme Sıklığı	Rapor Sıklığı	
PG 1.1 Kayıt bölgesindeki öğrencilerden okula kayıt yaptıranların oranı (%)	20	90	92	94	96	98	100	6 Ay	Yıllık	
PG 1.2 Okula yeni başlayan öğrencilerden oryantasyon eğitimine katılanların oranı (%)	20	95	96	97	98	99	100	6 Ay	Yıllık	
PG 1.3 Bir eğitim ve öğretim yılı döneminde 20 gün ve üzeri devamsızlık yapan öğrenci oranı (%)	20	4	3,5	3	2,8	2,6	2,5	6 Ay	Yıllık	
PG 1.4 Ebeveynine aile eğitimi verilen okul öncesi çocuk sayısı	20	5	8	10	12	14	15	6 Ay	Yıllık	
PG 1.5 Okulun özel eğitime ihtiyaç duyan bireylerin kullanımına uygunluğu (1=Uygun, 0=Uygun Değil)	20	1	1	1	1	1	1	6 Ay	Yıllık	
Koordinatör Birim	Okul İdaresi									
İşbirliği Yapılacak Birimler	Sorumlu idareciler, öğretmenler									
Stratejiler	<p>S.1 Okulun bulunduğu bölgede tanıtımı yapılacak, bölge öğrencilerinin okula kayıtlarının sağlanması için veli görüşmeleri yapılacaktır.</p> <p>S.2 Okula yeni başlayan öğrencilere eğlenceli okula başlama etkinliği yapılacak, okula uyumu, derslere giriş çıkışlar, okula geliş gidişler, okul birimleri ve okul kuralları hakkında oryantasyon eğitimi yapılacaktır</p> <p>S.3 Öğrencilerin okula devami sıkı takip edilecek, devamsızlık durumunda okul veli iletişimi sağlanacak, velilerle görüşülerek öğrencilerin okula devami sağlanacaktır.</p> <p>S.4 Okul öncesi eğitimde okul-aile iş birliği, farkındalık geliştirme, bilgilendirme çalışmaları yapılacaktır.</p> <p>S.5 Okul, aile ve çevre iş birliği yapılarak fiziki mekânlar iyileştirilecektir.</p>									
Maliyet Tahmini	₺25.500,00									
Tespitler										
İhtiyaçlar										

Tema	EĞİTİM ÖĞRETİMDE KALİTE									
Okul Türü	Anaokulu									
Amaç 2	A.2 Okul öncesi eğitim kurumlarının, eğitimin temel ilkeleri doğrultusunda niteliğini arttırmak amacıyla kurumsal kapasite geliştirilecektir.									
Hedef 2.1	H.2.1 Eğitim ve öğretimin sağlıklı ve güvenli bir ortamda gerçekleştirilmesi için okul sağlığı ve güvenliği geliştirilecektir.									
Performans Göstergeleri	Hedefe Etkisi (%)	Plan Dönemi Başlangıç Değeri	2024	2025	2026	2027	2028	İzleme Sıklığı	Rapor Sıklığı	
PG 1 Teknoloji bağımlılığıyla mücadele ile ilgili öğrencilere verilen eğitim sayısı	20	0	1	2	2	2	2	6 Ay	Yıllık	
PG 2 Akran zorbalığı ve siber zorbalıkla ilgili konularda öğrencilere verilen eğitim sayısı	20	0	1	2	2	2	2	6 Ay	Yıllık	
PG 3 Hijyen, gıda güvenliği, bulaşıcı hastalıklar ile ilgili öğrencilere verilen eğitim sayısı	20	0	1	2	2	2	2	6 Ay	Yıllık	
PG 4 Doğal Afetler, Deprem konusunda öğrencilere verilen eğitim sayısı	20	0	1	2	2	2	2	6 Ay	Yıllık	
PG 5 Okulda yapılan Afet ve acil durum tatbikat sayısı	20	0	1	2	2	2	2	6 Ay	Yıllık	
Koordinatör Birim	Okul İdaresi									
İşbirliği Yapılacak Birimler	Sorumlu idareciler, öğretmenler									
Stratejiler	<p>S1. Eğitim ortamları iş sağlığı ve güvenliği yönergesine uygun hâle getirilecektir.</p> <p>S2. Öğrenci, öğretmen ve velilerde farkındalık oluşturmak için bağımlılıkla mücadele, akran zorbalığı, siber zorbalık, sağlıklı beslenme ve obezite, hijyen, bulaşıcı hastalıklar ve gıda güvenliği gibi konularda alan uzmanları ile iş birliğinde eğitimler düzenlenecektir.</p> <p>S3. Doğa, insan ve teknoloji kaynaklı (deprem, sel, heyelan, yangın, çığ ve salgın hastalıklar vd.) afetlere karşı gerekli tedbirlerin alınması için çalışmalar yapılacaktır.</p> <p>S4. Doğa, insan ve teknoloji kaynaklı (deprem, sel, heyelan, yangın, çığ ve salgın hastalıklar vd.) konularında alan uzmanları ile iş birliğinde öğretmen, öğrenci ve velilere farkındalık eğitimleri verilecektir.</p> <p>S5. Afet ve acil durum tatbikatları düzenlenecektir.</p>									
Maliyet Tahmini	₺25.500,00									
Tespitler										
İhtiyaçlar										

Tema	EĞİTİM ÖĞRETİMDE KALİTE									
Okul Türü	Anaokulu									
Amaç 2	A.2 Okul öncesi eğitim kurumlarının, eğitimin temel ilkeleri doğrultusunda niteliğini arttırmak amacıyla kurumsal kapasite geliştirilecektir.									
Hedef 2.2	H.2.2 Okul öncesi eğitimin niteliği artırılacaktır.									
Performans Göstergeleri	Hedefe Etkisi (%)	Plan Dönemi Başlangıç Değeri	2024	2025	2026	2027	2028	İzleme Sıklığı	Rapor Sıklığı	
PG 1 Çocukları tanıma, veli bilgileri formları, yıl içi etkinliklerden oluşan portfolyo hazırlanan çocuk oranı (%)	20	90	93	95	98	99	100	6 Ay	Yıllık	
PG 2 Yıl içerisinde kutlanan özel gün ve hafta etkinliği sayısı	20	2	3	4	5	6	6	6 Ay	Yıllık	
PG 3 Çocuklarla yapılan eğitici çevre gezisi sayısı	20	0	1	2	2	2	2	6 Ay	Yıllık	
PG 4 Öğretim yılı içerisinde okul - veli işbirliğiyle yapılan aile katılımlı etkinlik sayısı	20	0	1	2	2	2	2	6 Ay	Yıllık	
PG 5 Eğitim Öğretim yılı içerisinde "Değerler Eğitimi" kapsamında yapılan çalışmalara katılan öğrenci oranı (%)	20	75	80	85	90	95	100	6 Ay	Yıllık	
Koordinatör Birim	Okul İdaresi									
İşbirliği Yapılacak Birimler	Sorumlu idareciler, öğretmenler									
Stratejiler	<p>S1. Çocuklara ait bilgi formları, aile iletişim bilgileri, çocukların etkinlik dosyalarından oluşan portfolyo, veli katılım belgeleri ve diğer gerekli evrakların sınıf öğretmeni tarafından dosyalanması, öğrenci bilgilerinin e-okul sistemine girilmesi sağlanacaktır.</p> <p>S2. Özel gün ve haftalarla ilgili öğrenci katılımının sağlandığı etkinlikler okul içi ortamda gerçekleştirilecektir.</p> <p>S3. Çocuklara çevreyi ve canlıları koruma, sorumluluk alma, israfı önleme, geri dönüşüme katkı, enerji tasarrufu konularında bilinçlendirme, farkındalık oluşturma gezi, gözlem, inceleme, yaparak öğrenme etkinlikleri yapılacaktır.</p> <p>S4. Velilere rehberlik ve çocuğun eğitimine olumlu katkı sağlayacak okul-veli işbirliği amaçlı bilgilendirme toplantıları yapılacaktır. Velilerin öğrencilerin kaynaşması, eğlenmesi, okulu sahiplenmesi ve desteklemeleri amacıyla şenlik, kahvaltı, kermes vb etkinlikler düzenlenecektir.</p> <p>S5. Çocuklara Saygı, sevgi, empati, yardımlaşma vb. konularda milli ve manevi değerleri tanınmaları ve uygulamalarına yönelik çalışmalar yapılacaktır.</p>									
Maliyet Tahmini	₺25.500,00									
Tespitler										
İhtiyaçlar										

Tema	Kurumsal Kapasite									
Okul Türü	Anaokulu									
Amaç 3	A.3 Eğitim ve öğretim faaliyetlerinin daha nitelikli olarak verilebilmesi için okulumuzun kurumsal kapasitesi güçlendirilecektir									
Hedef 3.1	H.3.1 Eğitim kalitesinin artırılmasına yönelik çalışanların mesleki gelişimleri desteklenecektir.									
Performans Göstergeleri	Hedefe Etkisi (%)	Plan Dönemi Başlangıç Değeri	2024	2025	2026	2027	2028	İzleme Sıklığı	Rapor Sıklığı	
PG 1 Uzaktan veya yüz yüze hizmet içi eğitime katılan yönetici ve öğretmen oranı (%)	20	90	93	95	98	99	100	6 Ay	Yıllık	
PG 2 Öğretim yılında öğretmen başına düşen ortalama hizmet içi faaliyet sayısı	20	2	3	4	5	6	6	6 Ay	Yıllık	
PG 3 Öğretmenlerin mesleki gelişimleri için yapılan faaliyet sayısı	20	4	4	4	4	4	4	6 Ay	Yıllık	
PG 4 Çalışanların motivasyonunu arttırmaya yönelik yapılan faaliyetlerin sayısı	20	1	2	2	2	2	2	6 Ay	Yıllık	
PG 5 Öğretmen ve çalışanlarının Okuldan memnuniyet oranı (%)	20	75	80	85	90	92	95	6 Ay	Yıllık	
Koordinatör Birim	Okul İdaresi									
İşbirliği Yapılacak Birimler	Sorumlu idareciler, öğretmenler									
Stratejiler	<p>S1. Okul yöneticilerinin ve öğretmenlerin mesleki gelişim ihtiyaçları tespit edilerek bu ihtiyaçları gidermeye yönelik bir mesleki gelişim planı hazırlanacaktır.</p> <p>S2. Okul yöneticileri ve öğretmenlerin hizmet içi eğitimlere katılmaları teşvik edilecektir.</p> <p>S3. Öğretmenlerin Mesleki çalışma dönemlerinde ve ihtiyaç duyulan zamanlarda mesleki gelişimlerine yönelik kurumsal çalışmalar yapılacaktır.</p> <p>S4. Okul personelinin motivasyon, iş doyum ve kurumsal bağlılık düzeylerini artıracak etkinlikler ve çalışmalar yapılacaktır.</p>									
Maliyet Tahmini	₺25.500,00									
Tespitler										
İhtiyaçlar										

Tema	Kurumsal Kapasite									
Okul Türü	Anaokulu									
Amaç 3	A.3 Eğitim ve öğretim faaliyetlerinin daha nitelikli olarak verilebilmesi için okulumuzun kurumsal kapasitesi güçlendirilecektir									
Hedef 3.3	H.3.3 Eğitim kalitesinin artırılmasına yönelik okulun teknik, materyal, mekan, alan imkanları artırılacaktır.									
Performans Göstergeleri	Hedefe Etkisi (%)	Plan Dönemi Başlangıç Değeri	2024	2025	2026	2027	2028	İzleme Sıklığı	Rapor Sıklığı	
PG 1 Sınıfın bilgisayar, projeksiyon, fotokopi makinası gibi teknolojik altyapı yeterlilik durumu (1=yeterli; 0=Yetersiz)	20	1	1	1	1	1	1	6 Ay	Yıllık	
PG 2 Sınıfta bulunan oyuncak çeşidi (Lego, pazıl, tamir seti, evcilik seti vs.) sayısı	20	2	3	4	5	6	6	6 Ay	Yıllık	
PG 3 Sınıf içerisinde oluşturulan merkez (Kukla merkezi, müzik merkezi, oyun merkezi, kitap merkezi, fen merkezi gibi) sayısı	20	1	2	3	4	4	4	6 Ay	Yıllık	
PG 4 Sınıf kitaplığında bulunan kitap sayısının öğrenci sayısına oranı	20	1	2	2	2	2	2	6 Ay	Yıllık	
PG 5 Sınıfta bulunan öğrenci kişisel dolapların yeterlilik durumu (1=yeterli; 0=Yetersiz)	20	1	1	1	1	1	1	6 Ay	Yıllık	
Koordinatör Birim	Okul İdaresi									
İşbirliği Yapılacak Birimler	Sorumlu idareciler, öğretmenler									
Stratejiler	S1. Sınıfın fiziki mekânların ve teknolojik imkanını artırılacaktır.									
	S2. Sınıfın eğitici oyuncak çeşidi ve sayısı öğrenci mevcuduna göre artırılacaktır.									
	S3. Sınıf içerisinde eğitim ihtiyacını karşılayacak sayıda etkinlik merkezi oluşturulacaktır.									
	S4. Sınıfın eğitici kitap çeşidi ve sayısı öğrenci mevcuduna göre temin edilecektir.									
	S5. Her öğrenci için bir kişisel öğrenci eşya dolabı sağlanacaktır.									
Maliyet Tahmini	₺25.500,00									
Tespitler										
İhtiyaçlar										

4.1. Maliyetlendirme

2024 -2028 stratejik planı hedeflerin, performans göstergelerinin gerçekleşmesine yönelik yapılacak faaliyetler göz önünde bulundurularak hedefe ve amaca ilişkin tahmini maliyet hesaplanmıştır.

Tablo 22. Maliyetlendirme Tablosu

Maaliyet	2024	2025	2026	2027	2028	Toplam Maliyet
Amaç 1	₺2.500,00	₺3.500,00	₺5.000,00	₺6.500,00	₺8.000,00	₺25.500,00
Hedef 1.1	₺2.500,00	₺3.500,00	₺5.000,00	₺6.500,00	₺8.000,00	
Amaç 2	₺5.000,00	₺7.000,00	₺10.000,00	₺13.000,00	₺16.000,00	₺51.000,00
Hedef 2.1	₺2.500,00	₺3.500,00	₺5.000,00	₺6.500,00	₺8.000,00	
Hedef 2.2	₺2.500,00	₺3.500,00	₺5.000,00	₺6.500,00	₺8.000,00	
Amaç 3	₺7.500,00	₺10.500,00	₺15.000,00	₺19.500,00	₺24.000,00	₺76.500,00
Hedef 3.1	₺2.500,00	₺3.500,00	₺5.000,00	₺6.500,00	₺8.000,00	
Hedef 3.2	₺2.500,00	₺3.500,00	₺5.000,00	₺6.500,00	₺8.000,00	
Hedef 3.3	₺2.500,00	₺3.500,00	₺5.000,00	₺6.500,00	₺8.000,00	
Genel Yönetim Giderleri	₺25.000,00	₺35.000,00	₺50.000,00	₺65.000,00	₺80.000,00	₺255.000,00
TOPLAM	₺40.000,00	₺56.000,00	₺80.000,00	₺104.000,00	₺128.000,00	₺408.000,00

5. İZLEME VE DEĞERLENDİRME

İzleme, stratejik plan uygulamasının sistematik olarak takip edilmesi ve raporlanmasıdır. Değerlendirme ise, uygulama sonuçlarının amaç ve hedeflere kıyasla ölçülmesi ve söz konusu amaç ve hedeflerin tutarlılık ve uygunluğunun analizidir.

Plan dönemi içerisinde ve her öğretim yılı sonunda okulumuzun stratejik planı uyarınca yürütülen faaliyetlerimizi, önceden belirttiğimiz performans göstergelerine göre hedef ve gerçekleşme durumu ile varsa meydana gelen sapmaların nedenlerini açıkladığımız, okulumuz hakkında genel ve mali bilgileri içeren izleme ve değerlendirme raporu hazırlanacaktır. Faaliyet raporları 6 aylık ve yıllık olarak hazırlanacaktır.

